

# ESCUELA DE MÚSICA

Centro Autorizado de Grado Elemental y  
Profesional de Enseñanzas Musicales



**MATER  
SALVATORIS**

## PROGRAMACIÓN PARA LA ENSEÑANZA DE PIANO

MARCO LEGAL

Conforme a la Ley Orgánica 2/2006,  
de 3 de mayo, de Educación (BOE 4 Mayo),  
reguladas por la LOE



## GRADO ELEMENTAL EN PIANO

### OBJETIVOS GENERALES

1. Comprender la estructura formal y los elementos de construcción de la frase musical. (motivos, temas, agógica ...)
2. Conseguir desarrollar un pulso continuo y constante. (Recomendación del uso del metrónomo)
3. Mostrar una postura correcta ante el instrumento.
4. Desarrollar la capacidad de la memoria.
5. Usar correctamente las digitaciones.
6. Aplicar las diferentes dinámicas en el discurso musical.
7. Tocar con continuidad los estudios, obras y ejercicios técnicos.
8. Demostrar un correcto uso del pedal adaptado a los diferentes estilos.
9. Interpretar el repertorio trabajado en una audición pública.

Dentro de los cuales se valoraran unos objetivos mínimos:

1. Respetar la velocidad mínima pedida en la técnica.
2. Interpretar el repertorio de manera continua y coherente.
3. Abordar al menos una obra de memoria.
4. Superar el Lenguaje Musical, para una mejor comprensión de las obras musicales.
5. Realizar al menos una audición pública.

### METODOLOGÍA

En un currículo abierto y flexible, los métodos de enseñanza son en amplia medida responsabilidad del profesor. El profesor debe decidir cuáles son sus principios didácticos, que herramientas escoge para abordar los contenidos y a través de éstos alcanzar los objetivos. Cabe no obstante señalar algunos principios pedagógicos y metodológicos básicos que son esenciales a la noción y contenido del currículo establecido y que no pueden estar desligados del objeto al que están destinados: el alumno.

#### PRINCIPIOS METODOLÓGICOS

1. Metodología activa, que permite la aprehensión de los conocimientos a través de la experimentación previa, de la vivencia, y que tras ella hace posible la conceptualización y abstracción de los contenidos teóricos y teórico-prácticos.
2. Adaptación a la psique infantil, que tiene en cuenta la evolución de los procesos cognitivos de la mentalidad de los niños.



3. Adaptación a la naturaleza de cada alumno, que permite adaptar las clases a su evolución en la consecución de los objetivos.
4. El refuerzo positivo y negativo en la enseñanza, que deben ser practicados con equidad en su aplicación.
5. Metodología potenciadora del aprendizaje significativo, que permite progresivamente al alumno adquirir la autonomía necesaria en la aplicación de los contenidos ya adquiridos, de manera que se garantiza la funcionalidad del aprendizaje.
6. Metodología que potencie la personalidad artística del alumno.
7. Metodología que potencia el aprendizaje asociativo, para que el alumno tenga un mayor conocimiento de las relaciones de las manifestaciones artísticas, de la evolución socio-cultural, de las vidas de los compositores, con las obras musicales y así pueda enriquecer sus interpretaciones además de su personalidad.
8. Metodología que potencie el aprendizaje integrador, de manera que desde la clase de piano, sea la individual o colectiva, se trabajen y refuercen los contenidos que están siendo desarrollados en otras asignaturas en aras de conseguir una mayor coherencia, integración y coordinación de la enseñanza.
9. Aplicación de las nuevas tecnologías audiovisuales; como por ejemplo la organización de sesiones colectivas en las que, a través de la exposición de DVDs musicales, se familiarice al alumnado con los grandes intérpretes del piano, su repertorio, la técnica, etc. Este tipo de actividades puede requerir la agrupación horaria de clases colectivas.

La naturaleza de la materia musical en el repertorio pianístico combina tres aspectos que deben ser tenidos en cuenta para desarrollar una metodología a partir de los principios dados: el aspecto físico, el intelectual y el emocional.

## FÍSICO

Se debe tener en cuenta el desarrollo del sistema auditivo y del sistema locomotor. La metodología en este sentido debe orientarse a partir de los siguientes factores:

- El conocimiento de los elementos físicos y las funciones que se ponen en juego en el piano.
- El desarrollo de una posición relajada y firme.
- El aprovechamiento de las características físicas propias de cada alumno, tanto para potenciar las positivas como para minimizar los efectos de las negativas.
- El desarrollo del hábito de la escucha activa, su relación con el equilibrio del sonido y como guía de la coordinación.
- El desarrollo de la coordinación.
- El conocimiento del teclado y sus particularidades.

## INTELLECTUAL

La música occidental como lenguaje, ha alcanzado un grado de desarrollo complejo que ha permitido configurar el discurso a partir de estructuras formales y armónicas cuyo conocimiento es indispensable para la interpretación. La metodología en este sentido debe orientarse a partir de los siguientes factores:



- Desarrollo de la capacidad de análisis, basado en la observación y comparación de los elementos que se repiten a lo largo de la obra.
- Interiorización de los fundamentos del sistema tonal, las secuencias armónicas que lo configuran y el sentido de la dialéctica basada en los elementos de estabilidad e inestabilidad.
- Interiorización del análisis de los gestos y del uso del sistema locomotor que se pone en juego al interpretar, y su aplicación para definir los tipos de ataque.
- El desarrollo de la lectura integral de la partitura, en la que se incluye todos y cada uno de los signos que aparecen como intrínsecos de la materia musical.
- El desarrollo de la memoria armónica y la agrupación de elementos que pertenecen a un mismo acorde, como medio de simplificar la lectura e interpretación de memoria.
- El conocimiento y aplicación de los elementos rítmicos de la música (partes fuertes y débiles) como medio de lograr un discurso correcto.
- El desarrollo de la conciencia histórica para comprender la forma de componer e interpretar, y las diferencias entre los estilos.

## EMOCIONAL

Por último, se debe tener en cuenta la naturaleza emocional de la música, como materia artística, y la evolución de los distintos medios de expresión utilizados a lo largo del tiempo. La metodología en este sentido debe orientarse a partir de los siguientes factores:

- La interiorización de los elementos de tensión y distensión, como medio de crear expectativas y cumplirlas y la adaptación al desarrollo de la sensibilidad a lo largo de la historia.
- El desarrollo de la respiración y el canto en la música y su importancia como germen de la música instrumental
- El desarrollo de la noción de fraseo y del cantabile y las distintas posibilidades de estructurarlas individualmente sin alejarse de la idea del compositor.
- La importancia de las indicaciones de tempo y carácter en el discurso musical.
- La apreciación de la música como manifestación cultural y la importancia del acercamiento a otras artes como medio de mejorar la comprensión y expresión de la música.

## EVALUACIÓN

- Utilizar el esfuerzo muscular y la respiración adecuados a la exigencia de la ejecución instrumental. Con este criterio se pretende evaluar el dominio de la coordinación motriz y el grado de relajación necesaria para evitar crispaciones que conduzcan a una pérdida del control de la ejecución.
- Demostrar el dominio de la parte técnica en la ejecución para obtener un apto. Se persigue equilibrar nivel técnico de todo el alumnado, alcanzando los contenidos mínimos.
- Demostrar el Dominio en la ejecución de estudios y obras sin desligar los aspectos técnicos de los musicales.



- Demostrar la sensibilidad auditiva en el uso de las posibilidades sonoras del instrumento, como el pedal y la dinámica. Mediante éste criterio se pretende evaluar el conocimiento de las características y funcionamiento mecánico del piano en este caso.
- Interpretar obras de memoria. Se pretende evaluar el dominio y la comprensión que el alumno posee de las obras.
- Presentar en público un programa adecuado a su nivel, demostrando capacidad comunicativa y calidad artística. Con ello se evalúa la capacidad de autocontrol y el grado de madurez musical.

Podemos diferenciar los siguientes tipos de evaluación:

- La evaluación inicial: pretende conocer cuáles son las capacidades del alumno y el grado de desarrollo de éstas al inicio del curso.
- La evaluación continua: es la que se realiza en actividad docente cotidiana, y la que nos permite conocer cual es la evolución del alumno en la consecución de los objetivos. La pérdida de éste tipo de evaluación se hará efectiva a partir de la acumulación de 9 faltas en asignaturas que impliquen la asistencia de un día a la semana por parte del alumno y a partir de 12 faltas en asignaturas que impliquen la asistencia de dos días a la semana por parte del alumno, contando de forma independiente la clase colectiva de instrumento. En este caso el alumno deberá solicitar la realización de un examen específico por pérdida de evaluación continua.
- La evaluación puntual: ciertos objetivos, con los correspondientes contenidos que los desarrollan, sólo pueden ser evaluados en momentos concretos y no cotidianos, como ocurre con la exposición del trabajo realizado en las audiciones públicas.
- La evaluación final: la evaluación final ha de tomar en consideración todas las demás para valorar la consecución de los objetivos, la evolución del alumno a partir de la evaluación inicial y, tras la reflexión de los datos recogidos, evaluar el curso en su totalidad.

## SECUENCIACIÓN POR CURSOS

### ENSEÑANZAS ELEMENTALES - PIANO PRIMER CURSO

## CONTENIDOS

Las obras indicadas a continuación son orientativas, pudiendo utilizar cualquier otra de similar dificultad, según criterio del profesor.

### PRIMER TRIMESTRE

- Aprendizaje de técnica de escalas manos separadas.
- Estudio Czerny Op 777 “ Los 5 dedos” a elegir.



- Pieza a elegir:
  1. Bach a Stravinsky
  2. Tchokov
  3. J. Thompson vol. I ó II
  4. J. Bastien

#### SEGUNDO TRIMESTRE

- Continuación con técnica de escalas manos separadas (otras tonalidades).
- Una pieza a elegir adaptándose a las necesidades del alumno:
  1. Burgmuller Op 100
  2. Shostakovich Piezas infantiles

#### TERCER TRIMESTRE

- Repaso escalas aprendidas manos separadas. Comenzar manos juntas.
- Continuar con la pieza elegida.
- Añadir una pieza de diferente estilo a la anterior.

## ENSEÑANZAS ELEMENTALES - PIANO SEGUNDO CURSO

### CONTENIDOS

Las obras indicadas a continuación son orientativas, pudiendo utilizar cualquier otra de similar dificultad, según criterio del profesor.

#### PRIMER TRIMESTRE

- Escalas manos junatas (diferentes tonalidades)
- A elegir:
  1. Burgmuller Op 100
  2. A. M. Bach
  3. Piezas de niños Op 39 Tchaikovsky
  4. Piezas infantiles Kabalewsky
  5. A. Zipilivan "De Bach a Sravinsky"
  6. Tchokov, "Piano preparatorio"



- 7. J Thompson "easiest piano course, (part 1)
- 8. J. Thompson "enseñando a tocar a los deditos"
- Una a elegir:
  1. Estudio Czerny Op 821
  2. Estudio Czerny Op 777

#### SEGUNDO TRIMESTRE

- Escalas manos juntas e introducción a los Arpeggios.
- A elegir:
  1. Estudio Czerny Op 821
  2. Estudio Czerny Op 777

(Diferente al trimestre anterior)

- A elegir una obra para utilizar el pedal.

#### TERCER TRIMESTRE

- Repaso escalas manos juntas y arpeggios trabajados.
- A elegir, dos piezas de diferente estilo, de dificultad igual o superior a la del curso que finaliza.

## ENSEÑANZAS ELEMENTALES - PIANO TERCER CURSO

### CONTENIDOS

Las obras indicadas a continuación son orientativas, pudiendo utilizar cualquier otra de similar dificultad, según criterio del profesor.

#### PRIMER TRIMESTRE

- Repaso escalas trabajadas en el curso anterior y escala contraria DoM.
- A elegir:
  1. Czerny Op 821
  2. Czerny Op 299
  3. Bertini Op 100
  4. Lemoine Op 636, 37
- A elegir, pieza de estilo Barroco.



#### SEGUNDO TRIMESTRE

- Escalas contrarias en diferentes tonalidades Mayores.
- A elegir un estudio nuevo.
- A elegir una obra Clásica:
  1. Sonatina de Clementi Op. 36 n°2 Sonatina de A.E Müller
  2. Sonata n° 1 Hob XVI/8 de J. Haydn
  3. Sonatina de Clementi Op. 36 n°2

#### TERCER TRIMESTRE

- Aprendizaje escalas menores y repaso de lo anterior.
- Elegir pieza Romántica y Contemporánea de las correspondientes al curso que finaliza.

## ENSEÑANZAS ELEMENTALES - PIANO CUARTO CURSO

### CONTENIDOS

Las obras indicadas a continuación son orientativas, pudiendo utilizar cualquier otra de similar dificultad, según criterio del profesor.

#### PRIMER TRIMESTRE

- Escalas Mayores y menores. Repaso.
- A elegir
  1. Czerny Op 299 n° 1,2,4 ó 6
- Obra Barroca a elegir:
  1. Invenciones o Sinfonías J. S. Bach
  2. Pequeños Preludios J. S. Bach
  3. Sonatas Scarlatti.

#### SEGUNDO TRIMESTRE

- Arpeggios Mayores y menores. Repaso.
- Obra a elegir:
  - Clásica
    1. Sonatinas n° 5 ó 6 Beethoven



2. Sonatina Op 36 Clementi
  3. Op 20 n° 1,2,3,4 y 6 Dussek
  4. Op 55 n° 1,2, y 3 Kuhlau
  5. Op 151 - 168 Diabelli
  6. Sonata Sol M - Do M Haydn
  7. Sonata Kv 545 Mozart
- Romántica
1. Bagatellas Op 33 119-126 Beethoven
  2. Valses Schubert
  3. Preludios Op 28 n° 4,6,7,15 y 20 Chopin

### TERCER TRIMESTRE

- Escalas contrarias Mayores y menores. Repaso.
- A elegir Moderna:
  1. Children´s Corner. Debussy
  2. Gymnopediée. Satie
  3. Tango. Albéniz
  4. Vals Mi b. Albéniz
  5. Malagueña. Albéniz
  6. Piezas infantiles 4,6,7,9,10,11 y 12. Prokofiev

## ENSEÑANZAS ELEMENTALES - CLASES COLECTIVAS

En estas clases se refuerzan los contenidos de piano y lenguaje musical, para ello la práctica de la improvisación supone un complemento idóneo e incluso necesario para la formación del músico, aglutinando aspectos que se trabajan de manera teórica, como la armonía, análisis, técnica pianística, etc.

De ésta manera conseguimos que el alumno se habitúe a pensar en tiempo real, utilizando los elementos armónicos y melódicos que ha ido aprendiendo, y a desarrollar la flexibilidad y creatividad necesarias para desenvolverse con mas destreza ante el instrumento.

## OBJETIVOS

- Desarrollar la comprensión y el manejo fluido de los procedimientos básicos del lenguaje tonal y la iniciación en otros estilos,jazz...
- Ayudar a la interiorización más profunda del repertorio instrumental, a través del conocimiento y la



práctica del lenguaje.

- Interiorizar la armonía y el análisis como herramientas principales para la improvisación.
- Fomentar la Creatividad y expresión musical como elementos necesarios para la formación.

## CONTENIDOS

- Realización de estructuras armónicas a partir del análisis de las obras del repertorio, utilizando compases y tonalidades diferentes para improvisar posteriormente a partir de ellas.
- Utilización de los acordes más habituales en el sistema tonal; triadas, séptimas de dominante, diatónicas y disminuidas, de manera progresiva e incluyendo progresiones. Manejo de los grados armónicos y sus funciones.
- Acercamiento a los diferentes estilos compositivos surgidos a lo largo de la Historia mediante la improvisación a partir de ellos.
- Estudio de distintas técnicas de creación de melodías a partir de un motivo.
- Iniciación mediante la improvisación en otros lenguajes como el Jazz y música del S. XX
- Acordes básicos del sistema tonal y sus enlaces.
- Creación de estructuras armónicas de 4 y 8 compases.
- Iniciación al Jazz, blues, acordes, cifrados, escalas, patrones.
- Tonalidades hasta 3-4 Sostenidos y bemoles.
- Procesos carenciales, perfecta, plagal, cuarta sexta cadencial.
- Patrones sencillos de acompañamiento; bajo Alberti, movimientos arpegiados, vals, tango y swing.
- Creación de melodías: pregunta-respuesta
- Pentatonismo
- Formas sencillas: A-A', A-B.
- Dominante de la dominante
- Iniciación modos Dórico, Eólico, Frigio, Lidio y Mixolidio.
- Progresiones sencillas; canon de Pachelbel

## CURSOS 1º Y 2º

### PRIMER TRIMESTRE

Ejercicios rítmicos basados en la escala pentatónica. Compás de 2/4 y 3/4

El profesor realizará una estructura armónica sencilla sobre la cual el alumno realizara improvisaciones teniendo como límites el compás y la escala pentatónica (se realizarán cluster sobre las teclas negras utilizando la mayor parte de la extensión de este)



Ejemplos:



- El alumno realizará diferentes combinaciones de cluster (graves y agudos) en compás de 2/4 y 3/4 alternando M.I y M.D.
- También se pueden realizar sobre elementos rítmicos sencillos



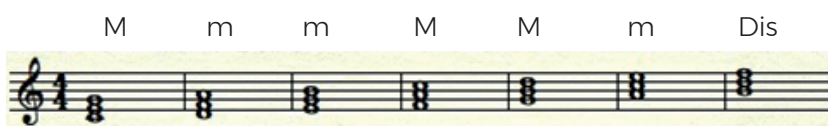
- Improvisación de melodías basadas en las escala pentatónica y con motivos rítmicos formados por la combinación de blancas negras y corcheas en compás de 2/4 y 3/4.
- El acompañamiento puede ser realizado por otro alumno o el mismo profesor. (la M.I realizará un obstinatto y la M.D cluster)
- Realizar ciclos de 4 y 8 compases.

Ejemplos de acompañamiento



Acordes

Acordes triadas. Mayor y Menor

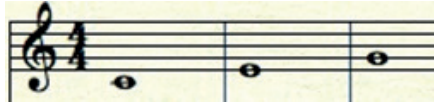


I II III IV V VI VII

Tónica Subdominante Dominante



### Inversiones



Fundamental 3ª 5ª



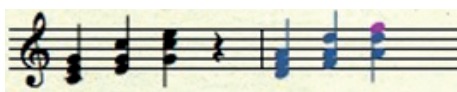
Estado fundamental 1ª Inversión 2ª Inversión

### EJERCICIOS

- Definición de polifonía, acordes
- Formación de acordes mayores y menores (grados de una escala). Sería interesante introducir al alumno en los intervallos musicales.
- Funciones de Tónica, Dominante y Subdominante. Omitiremos el VII grado por ser un acorde con otras características
- Inversiones de los acordes. Estado fundamental, 1ª inversión y 2ª Inversión
- Dictados sobre acorde mayor o menor
- Realizar las inversiones con las dos manos y recorriendo de manera ascendente y descendente la mayor parte del teclado.

(se deberá cuidar constantemente la posición y la digitación que el alumno utilice)

### Ejemplo



### SEGUNDO TRIMESTRE

- Enlaces de acordes, utilizando las notas comunes para enlazarlos.
- I-IV I-V I-VI III-I...en la tonalidad de Do Mayor utilizar las combinaciones posibles. (Md y Mi)



I V IV VI II V



- Realización de pequeñas estructuras de 4 y 8 compases, enlazando acordes en la M.D y tocando la fundamental en la M.I( utilizar diferentes patrones rítmicos.)



- Invitar al alumno a que realice propuestas de sus propias estructuras, intentar utilizar Fa M y Sol M.
- Melodía acompañada.
- Empezaremos con motivos basados en notas reales del acorde y utilizando elementos rítmicos formados con blancas, negras y corcheas.



Hasta que el alumno demuestre soltura en la realización de los ejercicios el acompañamiento lo puede realizar otro alumno o profesor.

-Realización de una melodía acompañada:

Variaciones en los patrones rítmicos de acompañamiento y melodía.

Utilizar diferentes compases y estructuras armónicas.



### TERCER TRIMESTRE

Repasar todos los contenidos del curso e intentar añadir la estructura formal: AB y ABA.

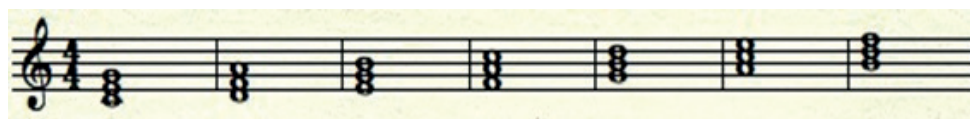
## CURSOS 3º Y 4º

### PRIMER TRIMESTRE

Estudio de los acordes

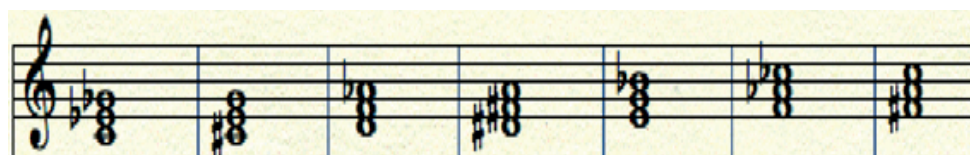
- Acordes triadas. Mayor, Menor, Disminuidos y 5 Aumentada, formación de los acordes
- Acordes de 4 notas. Séptima mayor y menor
- Funciones de Tónica, Dominante y Subdominante, Dominantes Secundarias.
- Inversiones de los acordes. Estado fundamental ,1ª inversión y 2ª Inversión
- Dictados sobre acorde mayor, menor, séptima mayor y menor, disminuidos y de 5A

(se deberá cuidar constantemente la posición y la digitación que el alumno utilice)



Acorde disminuido

Formado por una fundamental, 3 menor y una 5 disminuida



Ejercicios de arpeggios.

Bloques

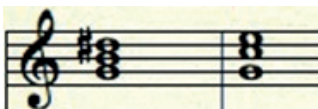


Acorde de 5 Aumentada.

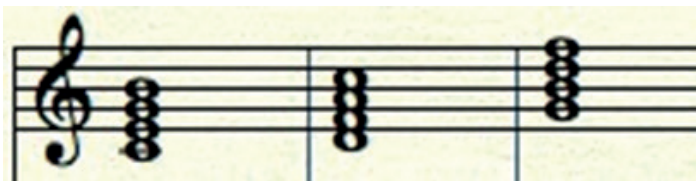
Este acorde está constituido por una fundamental ,3ª mayor y una 5 aumentada



Resolución de los acordes de 5 aumentada



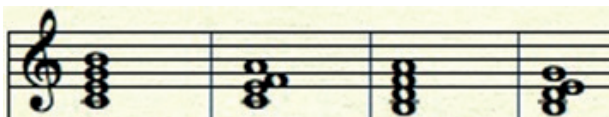
Acordes cuatriadas. Séptima mayor y menor



- Realizar las inversiones con las dos manos y recorriendo de manera ascendente y descendente la mayor parte del teclado
- Enlaces de acorde.
  - Notas comunes en los acordes enlazados.
  - Movimiento mas cercano del resto de notas
  - Preparación y resolución de las 7



Preparación y resolución de las 7



-Realización de pequeñas estructuras armónicas de 4 y 8 compases, enlazando acordes en M.D y tocando la fundamental del acorde en la M.I. Utilizar diferentes patrones de acompañamiento.

Ejemplos de patrones de acompañamiento

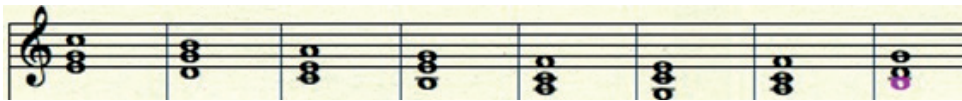




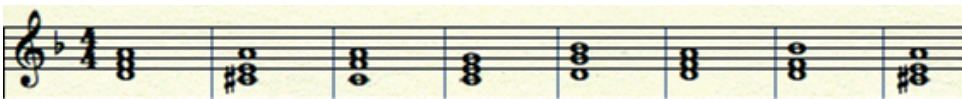
- Invitar al alumno a realizar sus propias propuestas de estructuras. Si es posible utilizar diferentes tonalidades. Hasta 5# y 5b
- Analizar y extraer progresiones armónicas de las obras trabajadas en clase de instrumento.
- Serie de séptimas diatónicas.



- Canon de Pachelbel



- Sarabanda Haendel. Explicar la característica del V grado cuando funciona como dominante en el modo menor.

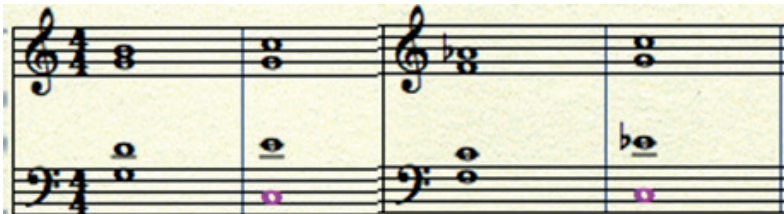


Procesos cadenciales.

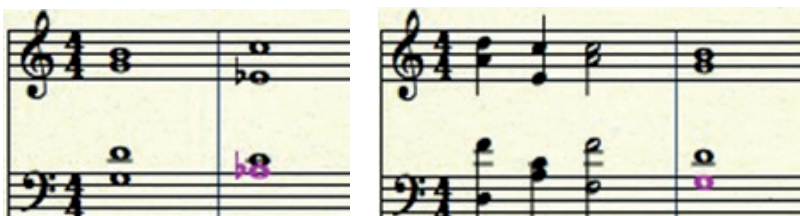
El discurso musical posee puntos de reposo, más o menos importantes, que delimitan los diferentes elementos, secciones en que se divide. A estos los denominamos Cadencias.

Ejemplos:

Conclusivas



Suspensivas



EJERCICIOS

- Elaborar estructuras que contengan una cadencia suspensiva y otra conclusiva.
- Utilizar diferentes patrones de acompañamiento.
- Analizar procesos cadenciales de las obras trabajadas en clase de instrumento.



## SEGUNDO TRIMESTRE

### Melodía acompañada

Una melodía está compuesta por unidades que se conocen con el nombre de frases o periodos, y a su vez, las frases están compuestas por unidades más pequeñas llamadas motivos, o células melódicas, que son las unidades más pequeñas con sentido musical, que sirve de núcleo para la formación de un tema o un desarrollo posterior.

Estos motivos o células melódicas están formados por sonidos reales y extraños al acorde que se encajan en un ritmo determinado.

Empezaremos con motivos sencillos basados en notas reales del acorde y utilizando elementos rítmicos formados por blancas negras y corcheas.



### EJERCICIOS

- Realización del alumno de una melodía acompañada
- Utilizar diferentes patrones de acompañamiento
- Variar la melodía rítmicamente
- Utilizar diferentes compases ,estructuras armónicas y tonalidades



### Notas Extrañas

- Nota de paso.

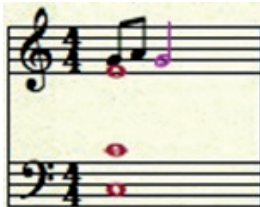
Se sitúan entre dos sonidos reales del acorde en sucesiones de grados conjuntos. Estas notas reales puede pertenecer al mismo acorde o a distintos. La nota de paso debe estar situada en parte débil y puede suceder de manera ascendente y descendente.





- Floreo o bordadura.

Es una nota extraña al acorde, que se sitúa entre dos notas reales del mismo nombre y tesitura, a distancia de 2ª. Se sitúa en tiempo o fracción débil. La diferencia con la nota de paso es que el floreo vuelve a la misma nota real de la que provenía.



- Apoyatura

Es una nota ajena al acorde que se toca en el tiempo o parte fuerte y que resuelve a una nota del acorde.



Si el do estuviera ligado, en el ejemplo anterior, se denominaría Retardo.



- Anticipación

Anticipa una o más notas del próximo acorde.



La anticipación ocurre en las partes débiles del compás o tiempo.

- Escapada o elisión:

Podemos definirla como una nota extraña en el acorde de procedencia y de llegada, y que pertenece a un giro melódico en zigzag formado por un salto y una 2ª, o viceversa.





EJERCICIOS

- Realizar ejercicios con cada uno de los casos de notas extrañas. Variando tonalidad compás, ritmo y patrón armónico.

Ejemplo de ejercicio Notas de paso



Combinaciones de notas extrañas Ejemplo con floreo y nota de paso

Elaborar una melodía con notas extrañas a partir de un esqueleto de notas reales.



Con notas extrañas.



- Sería conveniente que primero se practicara con la escritura para una mejor comprensión
- Analizar las nota extrañas de las obras trabajadas en clase de instrumento.

TERCER TRIMESTRE

- Lectura a primera vista
- Refuerzo de la clase de piano





## METODOLOGÍA

Estará basada en la metodología de la improvisación desarrollada por el profesor Emilio Molina.

Se seguirá un método de trabajo eminentemente práctico, desde el primer día de clase, tomando siempre como punto de partida el análisis de una obra concreta, y seleccionando los aspectos armónicos o melódicos que interesen. Posteriormente se trabajarán adaptándolos al grupo instrumental del que se disponga, y desde ahí surgirán distintas propuestas de improvisación, en las que se pongan en funcionamiento los aspectos antes analizados. Los alumnos podrán disponer de un pequeño dossier con partituras y otros materiales, para ir preparando en casa el trabajo que se hará en clase.

## ACTIVIDADES DE EXTENSIÓN CULTURAL Y PROMOCIÓN ARTÍSTICA

Se realizará como mínimo una audición a final de curso, en la que participarán todos los alumnos de la asignatura, con el objeto de presentar la labor realizada durante el período lectivo.

Por otro lado, se planteará la asistencia a conciertos u otro tipo de manifestaciones artísticas en las que se puedan ver reflejados algunos de los aspectos relevantes en la práctica de la improvisación.

### PRUEBAS DE ACCESO A ENSEÑANZAS ELEMENTALES

Se efectuará una prueba de nivel para el primer curso y acceso libre a otro curso se realizará la prueba de De Lenguaje Musical e instrumento.

Acceso mínimo 8 años.

### PREMIOS EXTRAORDINARIOS

Se pueden conceder Matrícula de Honor en todas las asignaturas del currículo de las enseñanzas profesionales, siempre que alumno haya obtenido la calificación de 10 y previa la realización de la prueba que el centro determine.

La Consejería de Educación, en función de la especialidades y cursos establecerá el número máximo de " Matrículas de Honor".

Los alumnos q obtengan la calificación de 10 en el 6º curso en la asignatura del instrumento podrán optar al "Premio Fin de Grado" de la especialidad.

Para esta prueba el director del centro formará un tribunal con profesores de la especialidad o asignatura afín, en el cual el profesor del alumno no puede formar parte de éste.

El premio no puede ser compartido, pero aquellos alumnos que no consigan el premio pueden ser premiados con una "Mención De Honor"

Añadir que a la hora de la prueba el tribunal puede dejar desiertos los premios, si consideran que los alumnos no estuvieron al nivel de ésta.

Los alumnos que hayan obtenido el " Premio Fin De Grado" en una determinada especialidad en su centro podrán concurrir a las pruebas que en su momento organice la Consejería de Educación para la obtención del "Premio Extraordinario de la Comunidad de Madrid"